



上天草市立上天草総合病院

## 地域医療連携通信

上天草総合病院理念  
信頼される地域医療  
基本方針

1. 私達は、患者様中心の医療をめざします。
2. 私達は、地域に根ざしたところあたたかな医療を提供します。
3. 私達は、患者様に快適で安全・安心な医療を提供します。
4. 私達は、退院後も安心して療養できる病院をめざします。
5. 私達は、常に自己研鑽に努め、医療水準の向上に励みます。
6. 私達は、健全な病院経営をめざします。

上天草市立上天草総合病院 地域医療支援部 (直通)

電話:0969-54-7373 FAX:0969-62-1547

住所:866-0293 熊本県上天草市龍ヶ岳町高戸1419-19

電話:0969-62-1122(代) FAX:0969-62-1546(代)

URL : <http://www.cityhosp-kamiamakusa.jp/>Eメール : [kamiama@cityhosp-kamiamakusa.jp](mailto:kamiama@cityhosp-kamiamakusa.jp)

発行責任者:地域医療支援部長 城野 英利

## 消防署との合同救急研修会を開催しました

## 救急医療委員長 林 広隆

9月8日(火)に天草広域連合消防との合同研修会を開催しました。昨年はコロナウイルスの影響で中止となりましたが、今年度はオンラインで開催しました。今年の研修会のテーマは「脳卒中」で消防から当院へ救急搬送された脳卒中事案2例についての検討会を行ったのち、私が「脳卒中～病院前救護と超急性期治療～」と題して講演を行いました。

近年、発症24時間以内の場合、超急性期治療の発展により予後が非常によくなるのがわかっています。できるだけ早く超急性期治療につながるためのステップは「発見」→「救急出動」→「搬送」→「患者到着」→「情報(検査データなど)」→「治療方針の決定」→「治療開始(超急性期治療<t-PA投与、カテーテルを用いた血栓回収療法)」となります。救急隊の方々には「救急出動」→「搬送」の段階でできるだけ早く脳卒中を疑えるようになることを念頭に病院前に簡便に脳卒中であるかどうかを見極めるためのスケールについて紹介しました。

病院到着後もできるだけ早く脳卒中を診断し、治療可能な状況であれば一刻も早く超急性期治療につながる事が重要です。超急性期治療については大きくt-PAという強力に血栓を溶かす薬を点滴で投与方法とカテーテルを用いて物理的に血栓を回収する方法(血栓回収療法)があります。t-PAについてはこれまで当院で投与できる体制がなく、脳卒中疑いは他院へ直接搬送していました。しかしながら

今後は24時間365日というわけにはいきませんが、当院でも対応可能にしていく予定です。また、血栓回収療法についても提携病院と電話1本でつながっており、迅速に搬送できる体制を整えています。

最後に最も重要なことは住民の皆さんが「脳卒中では?」と気づけるようになることです。脳卒中を疑う代表的な症状としては①顔がゆがむ②片方の手や足に力が入らない③呂律が回らないといったところですが、このような症状が出た場合は「もう少し様子をみよう」と思わず、すぐに救急車を呼んでいただきたいと思います。また、脳神経内科外来(月・火・水・木 木曜日は完全予約制)では脳梗塞の原因となる頸動脈狭窄症やくも膜下出血の原因となる未破裂脳動脈瘤の診断に力を入れております。生活習慣病で通院中の方は一度頸動脈エコー検査を受けられることをお勧めします。未破裂脳動脈瘤の診断にはMRI検査が有用ですが、気になる方は是非受けられることをお勧めいたします。もし治療介入のため詳細な検査(カテーテル検査など)が必要な場合には私も非常勤で勤務している熊本市内の提携病院へ紹介し治療方針について検討いたします。今後、上天草総合病院は脳疾患への診療も強化していく所存です。何卒よろしくお願い申し上げます。



# 部署紹介

## 放射線科

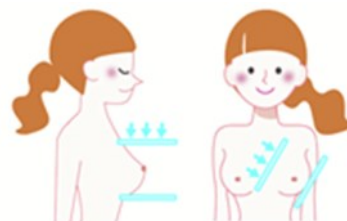
診療放射線技師6名（男性4名・女性2名）で、一般撮影（X線撮影）、マンモグラフィ（乳房X線撮影）、CT（コンピュータ断層撮影）、MRI（磁気共鳴断層撮影）、骨密度測定、血管撮影、X線TV（X線透視）検査、超音波検査など多岐にわたる業務に携わっています。

### ★いくつかの検査を紹介します★

#### ▶マンモグラフィ（乳房X線撮影）



女性の癌の中で罹患率が高い乳癌の早期発見に必要な乳房専用検査になります。  
当院では、マンモグラフィ検診精度管理中央委員会認定の技師（女性）が撮影を担当し、読影も認定医師が行います。



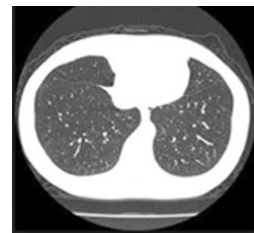
圧迫板というプラスチックの板ではさんで圧迫しそれぞれ上下方向と斜め方向の撮影を行います

自分で触れて気になるしこりや、気になる症状がある場合は、当院外科外来受診をおすすめします。

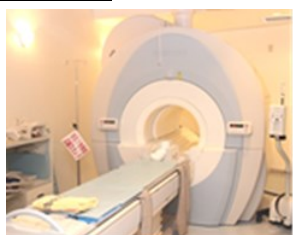
#### ▶CT（コンピュータ断層撮影）



CT検査は360度方向からX線を照射して測定します。これにより身体を輪切りにした断層像が得られます。  
病変の他臓器との位置関係や、質的判断に大いに役立つ重要な検査項目です。



#### ▶MRI（磁気共鳴画像）



CT検査のようにX線は使用せず、強い磁石と電磁波を使って体内の状態を断面像として描写する検査です。  
脳（脳梗塞や脳動脈瘤等）、四肢（肩や膝の靭帯等）、脊椎（椎間板ヘルニア等）、骨盤（子宮・卵巣・前立腺）などの病変に関して優れた検出能力を持っています。



※当院のMRIはトンネル部分が短く、音も比較的静かです。検査時間は20~30分。

#### ▶骨密度測定 骨粗鬆症の早期発見に有用な検査です。



骨粗鬆症：骨のミネラル成分が不足して、骨がもろくなる状態  
日本では、約1,300万人、約10人に1人が骨粗鬆症にかかっていると推定されます！

**検査は仰向けで寝ているだけ、数分で終了。**

腰椎や大腿骨の骨折で寝たきりにならないためにも、定期的な検査をおすすめします。

※当院では、地域の先生からのご要望にお応えするためにCT/MRIの紹介検査をお受けしております。検査した画像は、遠隔画像診断サービスに画像を送信し、読影して頂き、レポートを速やかに紹介元の医療機関にお送りいたします。また、緊急時の対応といたしまして、あまくさメディカルネットワークで天草地域医療センターとの画像連携もできる仕様になっております。

地域住民の画像検査は、当院の放射線科にお任せください。（放射線科長 西浦）

# 第17・18回 上天草総合病院地域連携会議報告

## 地域医療支援課 堀江 静



第17・18回 上天草総合病院地域連携会議を8月18日・8月25日の16時30分より開催いたしました。昨年に引き続き新型コロナ感染症対策のためweb会議とし、今回は退院カンファレンスのあり方について、介護施設とケアマネージャーさんを中心に呼びかけをして意見交換を行いました。

感染症対策のため、直接の面談や面会ができなくなって1年以上が経過し、退院カンファレンスは退院当日もしくはwebカンファレンスでの開催となっていました。在宅への退院にむけて情報共有や連携についてスムーズにできているかアンケートと意見交換をしました。

自宅確認のための訪問をしてほしい、退院カンファレンスを早めにしてほしいという意見を受けて、タブレットの貸し出しと、自宅・病院間でのweb会議の提案や退院前のカンファレンスをwebで行うことで早く会議が開催できることの提案を行いました。

webではわかりにくいというご意見もたくさんありましたが、今後も感染対策をしながら状況に応じて対応し、また在宅でのかかりつけの先生へも声掛けをしながらwebカンファレンスを開催していきたいと思っています。

医療介護の連携がスムーズにいくよう今後も情報共有の方法を検討していきたいと思います。当院へのご意見についていつでもお知らせいただき、また在宅医療についてのご相談も在宅医療サポートセンターへご連絡ください。



### 研修会・勉強会の行事予定表

10月8日(金)	学研・基礎研修) 経口摂取を支える口腔健康管理と食事介助方法 ～看護師は何をする?～	15:00～ 当院6階講堂
10月15日(金)	心臓リハビリテーション教室 <b>新型コロナウイルス感染症拡大防止のため、当面の間、開催は中止します。</b>	14:00～ 当院6階講堂
10月22日(金)	がんサロン <b>新型コロナウイルス感染症拡大防止のため、当面の間、開催は中止します。</b>	13:30～ 当院6階講堂

### 編集後記

○10月になりました。彼岸も過ぎて秋真っ盛りです。皆さんは、「秋」と聞いて何を連想しますか？食欲の秋、スポーツの秋、読書の秋、など、いろいろ浮かびますね。今日は、秋の七草のご紹介をします。春の七草は粥で食べることもあって皆さんご存知の方も多いのではないでしょうか？秋の七草は、萩（はぎ）、薄（すすぎ）、葛（くず）、撫子（なでしこ）、女郎花（おみなえし）、藤袴（ふじばかま）、桔梗（きぎょう）の、7つの“花”です。どんな花か気になる方は、調べてみてくださいね。（城野）



# 10月 診療案内

※は、熊大応援医師

	月	火	水	木	金	休診日
内科	和田 正文 林 広隆 中原 大智	岸川 秀樹 和田 正文 原田 裕士 林 広隆	永田 昌彦 林 広隆 中原 大智 中村 太造 細川 貴規	和田 正文 原田 裕士 中原 大智	細川 貴規 永田 昌彦 原田 裕士	
	※10/4(月)、5(火)、6(水)の林医師の外来診療は休診となります。					
代謝内科	※花谷 聡子	-	-	岸川 秀樹	※小野 薫 (第3・5) ※大津 可絵 (第1・2・4)	
	※10/4(月)の花谷医師の外来診療は休診となります。					
脳神経内科	-	-	-	林 広隆	-	10/7(木)
	※毎週木曜日、予約制の診療(午前)となります。					
循環器内科	脇田 富雄	脇田 富雄	-	-	脇田 富雄	
小児科	船曳 哲典	※熊大	船曳 哲典	船曳 哲典	船曳 哲典	
外科	城野 英利	城野 英利	城野 英利 (予約のみ)	城野 英利	城野 英利 (予約のみ)	10/6(水)
	※毎週水曜日、金曜日の城野医師の診療は予約のみとなります。					
消化器科	坂口 将文 (新患)	坂口 将文 (新患)	-	-	-	
整形外科	藤松 晃一	※上原 悠輔	藤松 晃一 (再診のみ) 村上 直也	藤松 晃一	村上 直也	
	※毎週火曜日の診療開始は10時50分からとなります。 ※毎週水曜日の藤松医師の診療は再診のみとなります。					
耳鼻咽喉科	-	※熊大	-	※熊大	※熊大	10/14(木)
眼科	粟井 麻衣子	竹下 哲二	竹下 哲二 ※熊大 (第1・3・5)	竹下 哲二	竹下 哲二	10/29(金)
	※第1・第3・第5水曜日は、熊大医師による診療となります。					
皮膚科	-	-	-	江頭 翔	-	
泌尿器科	-	西 一彦	-	-	西 一彦	
超音波・ 内視鏡センター	坂口 将文	坂口 将文	※松野 健司	城野 英利 (健診のみ)	※蔵野 宗太郎	
歯科・口腔外科	福田 敏博	福田 敏博	福田 敏博	福田 敏博	福田 敏博	
	※午後は、13時～16時30分までの受付です。					
教良木診療所 応援	原田 裕士	中村 太造	応援	応援	中原 大智	
御所浦診療所 応援	竹下 哲二 (午前)					

※診療受付時間は午前8時30分～11時30分までです。

※脳神経外科は月2回(第2、第4水曜日)の午後2時より診療を行います。(予約制)

※診療案内は都合により変更となる場合があります。ご了承ください。